

artam

GLOBAL ART & DESIGN

KASIM - ARALIK 2014 SAYI 30



• FOTOĞRAFİN 175. YILI • JAUME PLENSA

• DÜNYADAN SANAT HABERLERİ • MÜZAYEDELER • FUARLAR

• ÖNCÜ BİR MÜZE MODELİ • TANER CEYLAN

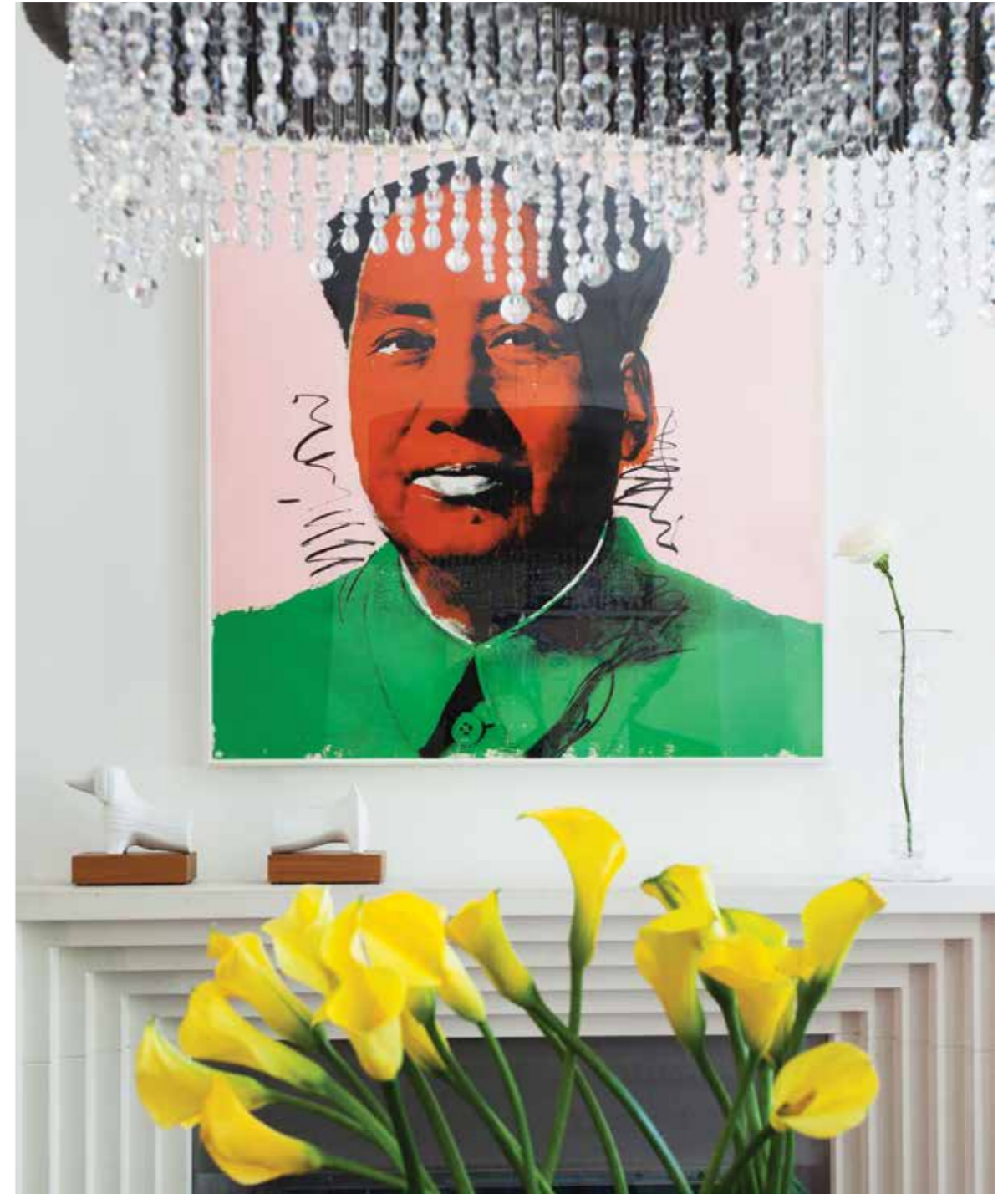
• CHRISTOPHER WOOL • RESMİN SEVDİĞİ ADAM





SANAT VE TASARIMIN BİRLEŞTİĞİ MEKAN

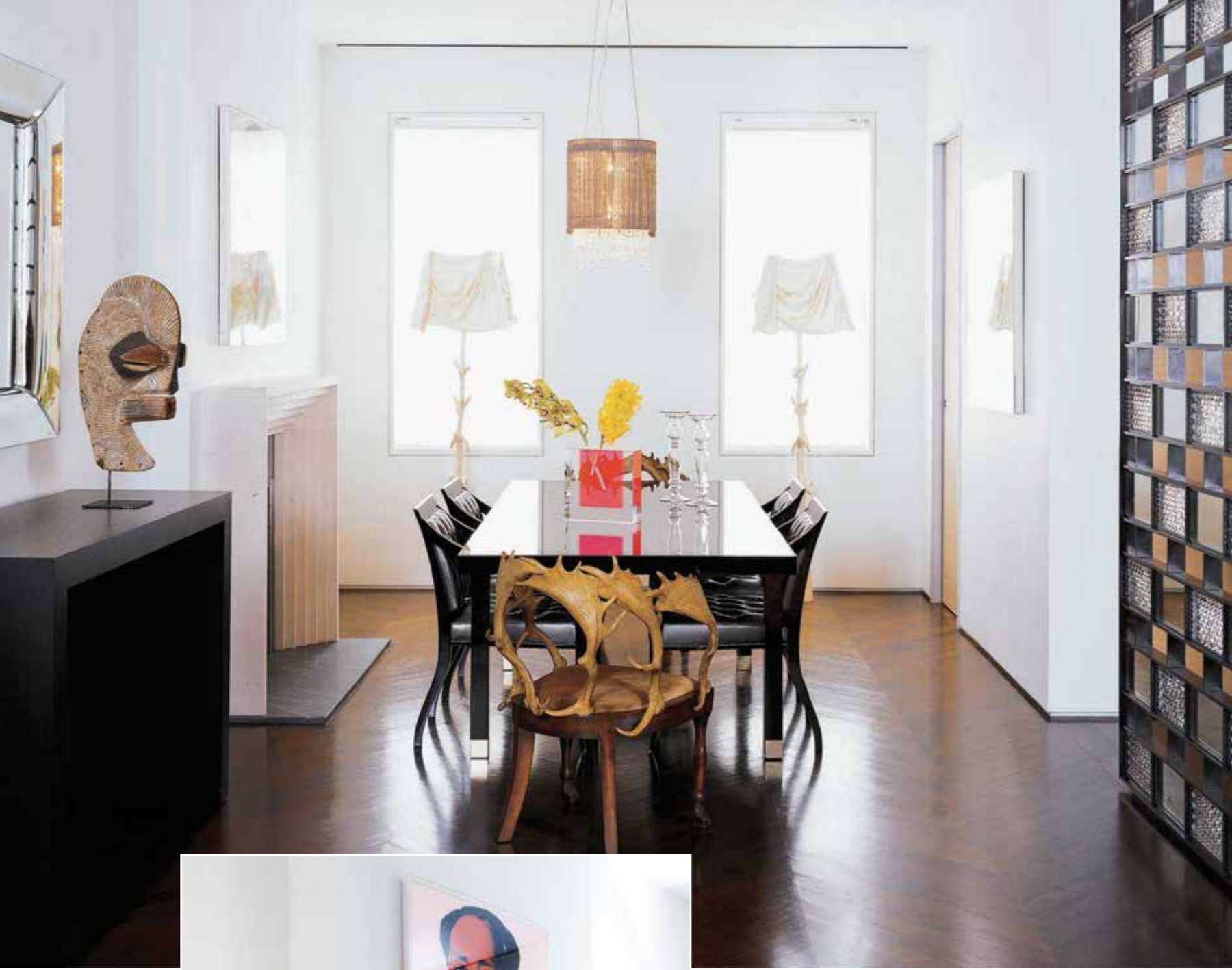
2012 yılına kadar dünyanın en pahalı sokağı olarak gösterilen Beşinci Caddede üzerinde yer alan İtalyan tasarımcı Gio Ponti'nin kurduğu Alitalia isimli mağazadan alınmış dökme cam ve özel olarak imal edilmiş bronz ile evin girişine bir bölme dizayn edilmiş. Bu bronz ve camdan yapılmış ayırıcı bölme, dört katlı Yunan Uyanışı tarzındaki evin oturma odası zeminine uygun düşmesi için aylarca süren çalışmanın bir ürünü. Aynı projeden alınmış cam ile bir de avize tasarlanmış. Gio Ponti'nin camı, girişe üst düzey mimari bir hava katarken odadaki Basquiat'ya ait resim izlemesi, keyifli bir atmosfer yaratmış. Evin kapısının kolları ise Antoni Gaudí'den. Oturma odasında, Poltrona Frau'dan deri, kulaklıklılı berjerler ve Avery Boardman tarafından özel üretim bir kanepe mevcut. Fotoğraf: Annie Schelecter.



Tasarımcı John Beckmann, Greenwich Village'teki bir kasaba evini, şık, özgün ve oldukça modern olacak şekilde hazinelerle dolu bir eve dönüştürmüştü. Fotoğraf: Ariadna Bufi.

Yunan Uyanışı döneminin simgelerinden olan, 1840'larda inşa edilmiş bu kasaba evinin, tasarımını ve komple restorasyonunu başarılı mimarlık şirketi Axis Mundi ve tasarımcı John Beckmann üstlenmiş. New York Greenwich Village'teki sevimli bir caddenin üzerinde bulunan, dört katı ve bodrumu olan binanın tüm cephesi, orijinal tuğla cepheye ulaşılan kadar soyulmuş, yeni mekanik ve elektrik sistemleri, tesisat yerleştirilmiş ve bahçe yeniden düzenlenmiş. Axis Mundi, mekana yepyeni bir soluk kazandırmış demek yanlış olmaz. Döneminin detaylarını bire bir taklit etmeden, fakat orijinal Yunan Uyanışı stilinin çekiciliği ve ölçeğine sadık kalarak, Warhol, Haring

ve Basquiat gibi dönemin en önemli sanatçıların koleksiyonunu yapan ev sahibine uygun düşecek modern bir ortam amaçlanmış. Evin tarihi oluşuna bağlı bazı sorunlar ve eşyanın güncel anlamıyla ilgili mekansal tüm endişeler yüzünden zora düşülen anlarda, geleneksel bronz merdivenler ve oksitlenmiş alüminyum metal işleri gibi modernist ayrıntılar iç mekana çözümler getirmiş. Banyodaki mermer mozaiklerden, ahşap işlerinden ve Prouve'dan ilhamla döşenen evde, mutfak zeminine kadar birçok ayrıntı özel olarak tasarlanmış. Ev sahibinin 20. yüzyıl sanatının irrasyonelitesi içindeki maceracı gezintileri; Matta'nın bir resmi, Salvador Dali ve Antonio Gaudí'nin mobilyası gibi, kuralcı tasarım çerçevesi içine bir miktar mizah katan sürrealist dokunuşlar ile yansıtılmış.



Yemek odasında, Armani/Casa'dan Tall Bridge konsolun üzerinde bir Afrika kabile maskesi duruyor. Arkalarında Fiam için yapılmış bir Philippe Starck ayna var. Yemek masası, Versace Shadow serisi sandalyeler ve boynuzdan yapılmış gibi görünen rüstik bir sandalye bulunuyor. Elle kırıştırılmış abajurları olan yer lambaları Salvador Dalı imzalı. Şömine ise Chesney'den. Fotoğraf: Annie Schlecter.

Fotoğraf: Adriadna Bufi.

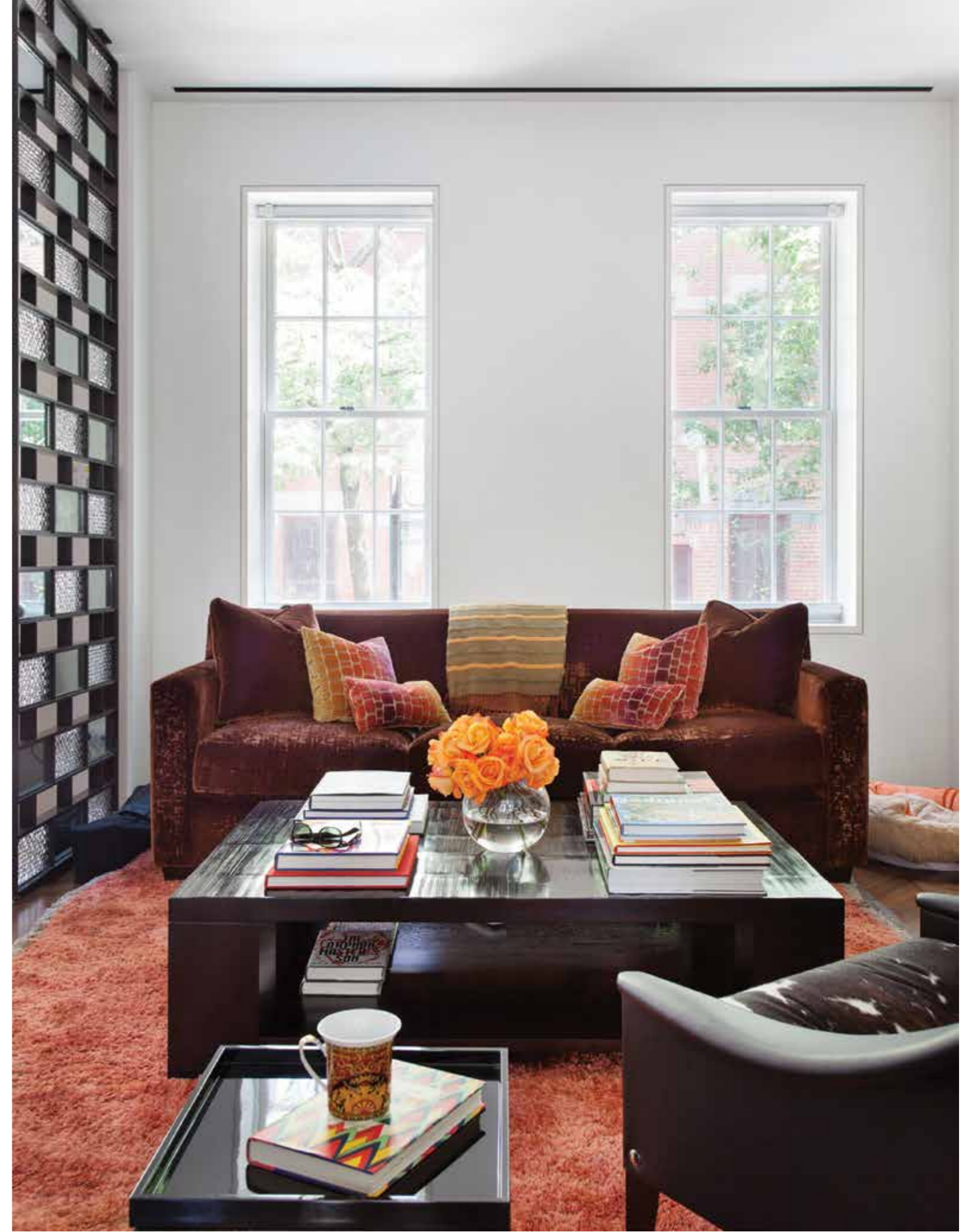


Andy Warhol'un "Sam Amca"sı yemek odasını izlemekte. Resme, Armani Home'dan alınmış lakeli bir Rossini masası ve Dominique Perrault'dan avize eşlik ediyor. Fotoğraf: Annie Schlecter.



Bembeyaz odalar, sıfır noktası gibi bir başlangıç zemini oluşturmak için düşünülmüş. Kariyerinin ilk yıllarında minimalist tasarımcı Joe D'Urso için çalışmış olan Beckmann, vurgulayabileceği güçlü eşyalara arka plan oluşturabilecek nötr zeminler tasarlıyor. Tasarımcı, kendini "Her projeye, az biraz gösteriş katmayı seviyorum. Çünkü insanların hatırladığı kalan, bu tip şeylerdir." diyerek anlatıyor. Fotoğraf: Ariadna Bufi.

İkinci kattaki oturma odasında, Patrick Nagger kanape gibi küçük parçaları, altın varaklı bir Salvador Dalí lamba gibi daha büyük parçalarla karıştırmış. Jasper Conran'dan kireç taşı şömüne, odaya mimari ağırbaşlılığını vermiş. Ayrıca, ev sahibinin tutkusu olan kitaplar insan boyunun erişebileceği düzeye konulmuş. Dezza koltuklar Gio Ponti'den, kahve sehpa ve lamba Salvador Dalí'den, ipek Fishkin halı Carini Lang'dan, kırmızı kadife Galileo kanape ise Patrick Nagger'dan. Son olarak, tablolar Keith Haring imzalı. Fotoğraf: Annie Schlecter.



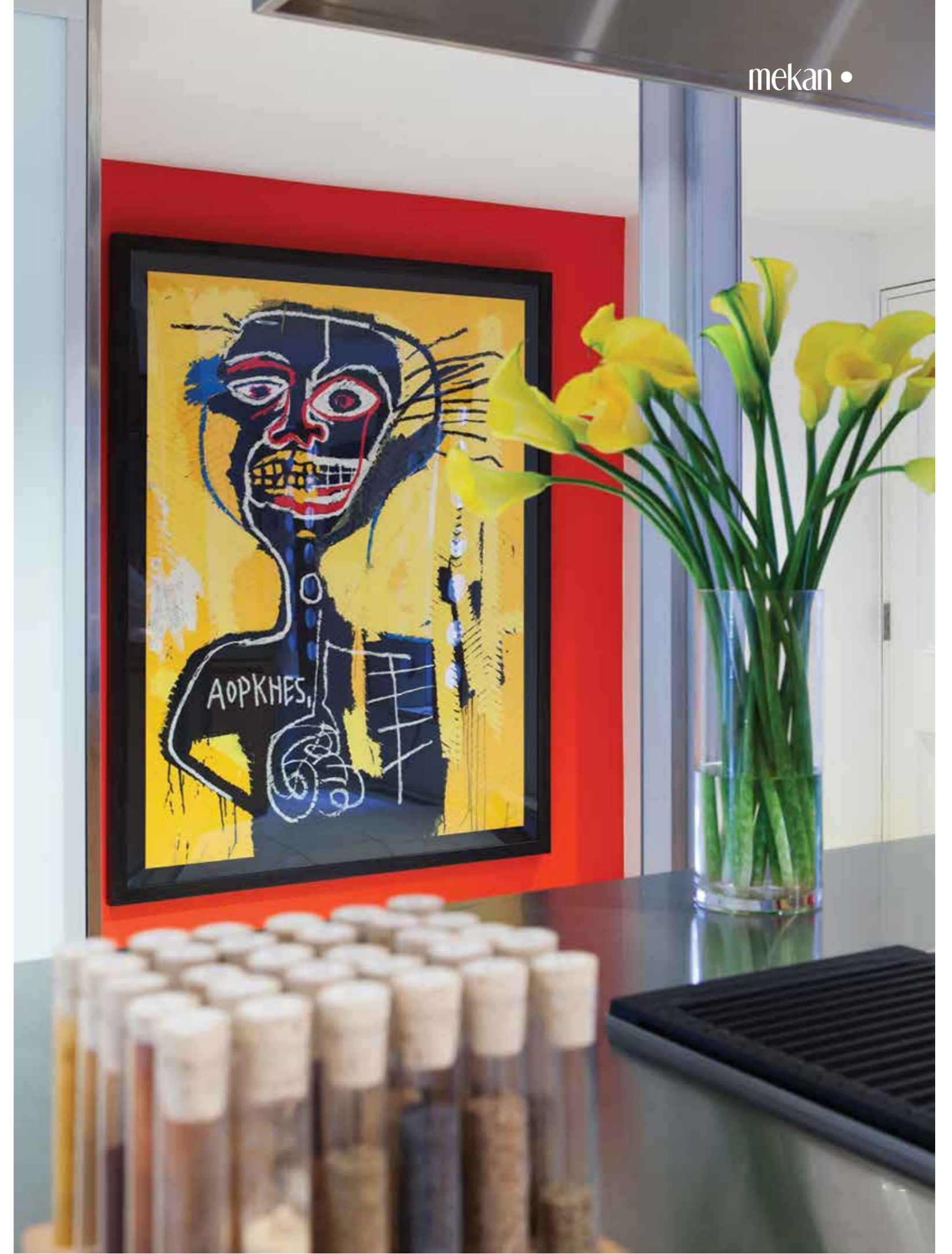
Ev sahibinin akıcı ve ferah bir ev arzu etmesine rağmen Beckmann, girişin oturma odasına doğrudan açılmasına razı olmayarak bir ayırıcı bölme düşünmüş. İlk olarak işe, ne kadarlık bir alanın ayrılmasının doğru olacağını araştırarak başlayan tasarımcı, uzunca bir süre aklında paneli, kum püskürtmeli cam ve oymalı bir tahta işinden yapmak olduğunu söylüyor. Fakat daha sonra, iade edilmiş mimari öğelerin TriBeCa mağazası olan Urban Archaeology'ye yaptığı bir gezi sırasında, tesadüfen Gio Ponti'nin 1950'lerde Beşinci Caddede'deki bilet gişesi için yaptığı baloncuk dokulu camın zulalandığı mekanı bulmuş. Hemen ardından Beckmann, bu camı, eski görüntüsü verilmiş buğulu ayna parçaları ile panelinde kullanmaya karar vermiş. Panel böylece, bir yandan mekanı ayırma görevini üstlenirken, aynı zamanda, çarpıcı bir objeye dönüşmüş. Bu tasarımı, "minimalist ama cazibeli" diye anlatan Beckmann'ın imzası niteliğini taşıyor diyebiliriz. Fotoğraf: Ariadna Bufi.



Armani ve Versace mobilyalar evi modanın ötesine götürmeye yetiyor. Fotoğraf: Andrew Garn.



Evin tamamına yayılan modern tasarım, yatak odasında da kendini gösteriyor. Karyolanın başucunda kullanılan kumaş kaplı başlık, lambalar ve ahşap duvar sade bir bütünlük yaratıyor. Fotoğraf: Ariadna Bufi.



Sanat eseriyle dolu evin her köşesinde bir yapıta rastlamak mümkün. Üst kata çıkılan merdivenlerin başında karşımıza çıkan Basquiat gibi. Fotoğraf: Ariadna Bufi.